

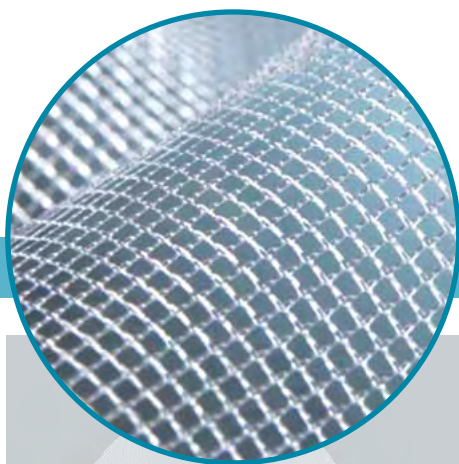
# TiLOOP<sup>®</sup> Bra Pocket

L'unica rete presagomata titanizzata per la ricostruzione immediata prepettorale.

TiLOOP<sup>®</sup> Bra Pocket è un prodotto pfm medical

- Ottima biocompatibilità
- Presagomata in diverse misure
- Eccellente outcome estetico-funzionale
- Ridotti tempi chirurgici





### Polipropilene titanizzato

Ottimo scaffold per la proliferazione cellulare

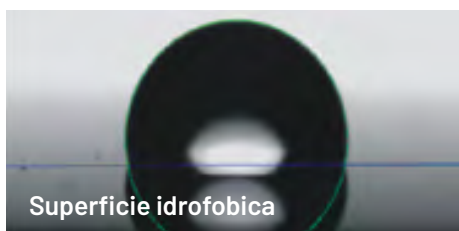


Titanizzato = più osteoblasti

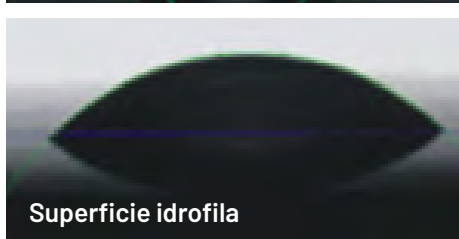


Non titanizzato = meno osteoblasti

La superficie diviene idrofila, permettendo alle proteine di aderirvi senza modifiche conformazionali



Superficie idrofobica



Superficie idrofila

### Design

La rete protesica **TiLOOP® Bra Pocket** è costituita da una maglia protesica a pori larghi non riassorbibile, realizzata in monofilamento di polipropilene con rivestimento in titanio. Le reti protesiche sono disponibili in forme e misure specifiche.

### Caratteristiche

- Realizzato in polipropilene titanizzato.
- Rete protesica.
- Fibra monofilamento.
- Dimensione dei pori  $\geq 1$  mm.
- Forza di tensione  $\geq 16$  N/cm.
- Bordi tagliati al laser.
- 2 diverse misure.
- Nessuna influenza alla risonanza magnetica, raggi X e ultrasuoni.

### Titanizzazione

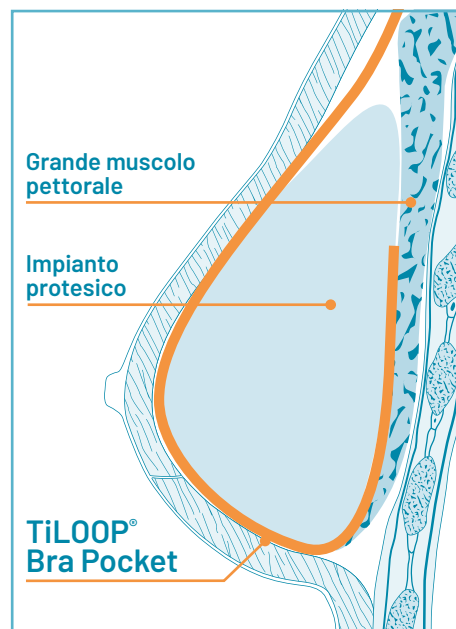
- Mesh altamente biocompatibile.
- Garantisce ottima colonizzazione.
- Ridotta contrazione capsulare.
- Conservazione della forma naturale del seno.

### Indicazioni

- Ricostruzione mammaria prepettorale con protesi.
- Ricostruzione mammaria prepettorale con espansore.
- Interventi di ricostruzione mammaria differita.
- Interventi per esiti di dislocazione protesica.

# TiLOOP® Bra Pocket

La procedura chirurgica.



## Procedura di impianto di TiLOOP® Bra Pocket

TiLOOP® Bra Pocket è disponibile in due misure diverse per la ricostruzione totale di mammelle fino a contenere protesi di volume di 550 ml; la decisione relativa a quale misura impiantare spetta al chirurgo.

## Fasi della procedura di impianto

1. Pianificazione preoperatoria del percorso ricostruttivo mediante valutazione della distanza fra piano cutaneo e piano dei legamenti di Cooper.
2. Valutazione intraoperatoria del lembo di mastectomia (valutazione clinica e/o con verde di indocianina). Se il tessuto sottocutaneo è sufficiente si può procedere con impianto di protesi altrimenti con espansore.
3. Immergere TiLOOP® Bra Pocket e l'impianto protesico in soluzione antibiotica.
4. Posizionamento di TiLOOP® Bra Pocket con impianto protesico nel tessuto sottocutaneo.
5. Definizione dell'esatto alloggiamento con punti in monofilamento riassorbibili.
6. Posizionamento di un drenaggio in sede sottocutanea.

### NOTE

È preferibile effettuare la mastectomia attraverso incisione a "S Italica" nel quadrante supero-esterno con allestimento mediante disepitelizzazione di lembo dermico di 0,5/1 cm al fine di isolare completamente embrace dalla cute. Dopo l'intervento si consiglia la paziente di indossare per 2 settimane un reggiseno sportivo contenitivo.

## Punti di fissaggio suggeriti



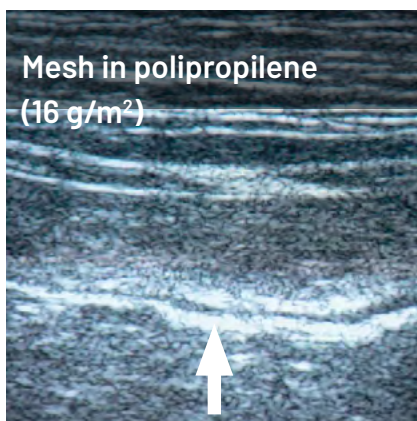
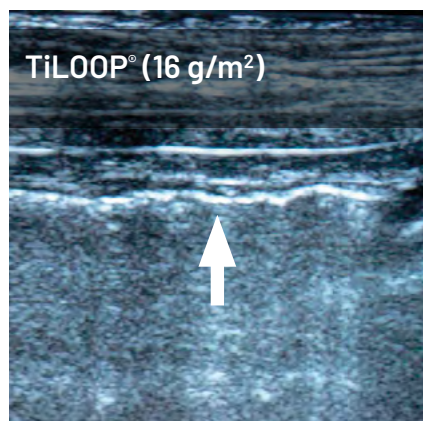
TiLOOP® Bra Pocket viene fissata sulla fascia del muscolo grande pettorale o direttamente sul muscolo grande pettorale. La parte anteriore dell'impianto rivolta verso la cute deve essere completamente coperta dalla rete.

TiLOOP® Bra Pocket viene fissata cranialmente, medialmente e lateralmente in sede pre-pettorale utilizzando un filo di sutura monofilamento con sutura singola, in modo da impedire una dislocazione della rete protesica e dell'impianto. Qualora venga applicato un espansore è necessario prevedere uno spazio adeguato all'inserimento dello stesso.

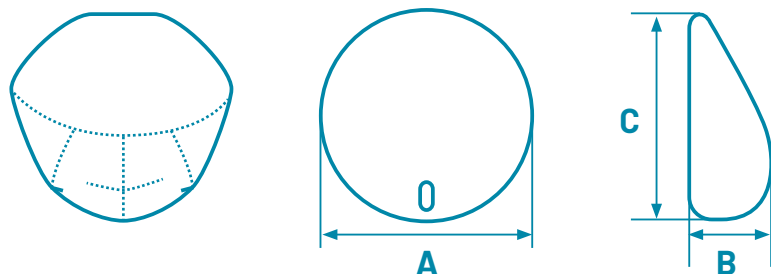


## Polipropilene titanizzato

Ottimale integrazione nei tessuti dovuta alla titanizzazione. "BODY REACTION".



Reazione infiammatoria a confronto tra rete titanizzata **TiLOOP®** e mesh convenzionale in polipropilene 16 giorni dopo l'impianto. Ad una minore reazione da corpo estraneo corrisponde uno **shrinkage inferiore** della mesh.



Misure	Larghezza dell'impianto protesico (A)	Larghezza dell'impianto protesico (B)	Volume dell'impianto protesico (C)
SMALL	< 11 cm	< 4,5 cm	< 270 ml
MEDIUM	< 13 cm	< 5,5 cm	< 420 ml
LARGE	< 15 cm	< 6,0 cm	< 550 ml

Articolo	Descrizione	Pezzi/ Confezione	CND	Repertorio	Anno di introduzione sul mercato
6001383	TiLOOP® Bra Pocket SMALL 16 gr/mq Extralight	1	P900204	1621513	2017
6001385	TiLOOP® Bra Pocket MEDIUM 16 gr/mq Extralight	1	P900204	1621513	2017
6001387	TiLOOP® Bra Pocket LARGE 16 gr/mq Extralight	1	P900204	1621532	2017

Skin-reduction breast reconstructions with prepectoral implant covered by a combined dermal flap and titanium-coated polypropylene mesh.

*Marcasciano Md M, et al. J Plast Reconstr Aesthet Surg. 2018*

Subcutaneous Tissue Expander Placement with Synthetic Titanium-Coated Mesh in Breast Reconstruction: Long-term Results.

*Casella D, et al. Plast Reconstr Surg Glob Open. 2015*

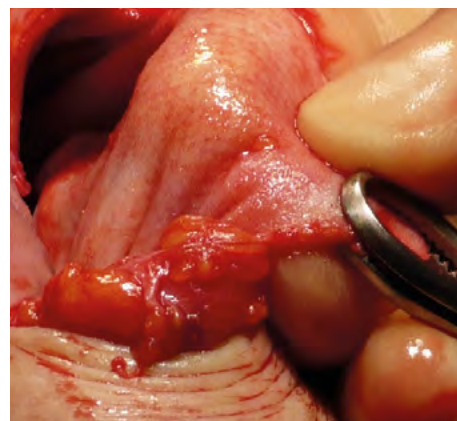
Subcutaneous Direct-to-Implant Breast Reconstruction: Surgical, Functional, and Aesthetic Results after Long-Term Follow-Up.

*Bernini M, et al. Plast Reconstr Surg Glob Open. 2015*

TiLoop® Bra mesh used for immediate breast reconstruction: comparison of retropectoral and subcutaneous implant placement in a prospective single-institution series.

*Casella D, et al. Eur J Plast Surg. 2014*

## Elevata biocompatibilità



6 mesi dopo l'impianto **TiLOOP® Bra Pocket** risulta completamente integrata e costituisce una neo-fascia.



0124

Sunmedical è distributore esclusivo

**pfm**medical  
Quality and Experience



SUNMEDICAL S.r.l.  
Via Modigliani, 45 - 20090 Segrate (MI)  
T +39 02 87282900 F +39 02 87282910  
info@sunmedical.it